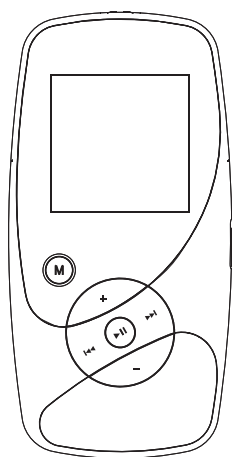


M4004
M4008
M4018
MC4004
MC4008
MC4018



Es importante leer este manual antes de usar por vez primera su equipo.

Contenido

Información de seguridad

Información FCC.....	3
Registro de producto	4
Para su información	
Información de asistencia	
Especificación técnica	
INSTRUCCION IMPORTANTE DE	
SEGURIDAD.....	5

Acuerdo de licencia de usuario	
final	6

Antes de comenza

Para desempacar su reproductor	8
Requerimientos del sistema de cómputo	
Requerimientos de descarga de música segura	
Advertencia	
Precaución	
Seguridad de audífonos	
Precaución al conducir.....	9
Respalde sus datos	

Configuración del software

Inserte el CD incluido en la unidad CD.....	9
---	---

Conexión a la computadora

Conexión a la computadora	10
Carga de la batería	
Información importante sobre la batería	
precaución	

Transferencia de archivos al reproductor

Transferencia de archivos al reproductor ..	11
Transferencia de archivos vía Yahoo! Music™	
Jukebox (Windows® XP o Windows Vista™)	
Transferencia de archivos vía el Explorador de	
Windows (Arrastrar y Soltar)	12
En Windows® XP (con el Reproductor de	
Medios de Windows 10 instalado)	
En Windows® 2000 o Windows® XP (sin	
Reproductor de Medios de Windows 10 o	
superior instalado)	
En Windows® XP o Windows Vista™ (con el	
Reproductor de Medios de Windows 11 o	
superior instalado)	
Para eliminar archivos del reproductor	
Para desconectar su reproductor de la	
computadora	13

Controles generales

Antes de comenzar	14
Visión general	
Visualización de navegación	15
Menús de navegación	
Seleccionando lo que usted quiere reproducir	

Para escuchar, ver y grabar

Reproducción de música	17
Pantalla de reproducción de música	
Reproducción de audiolibros	
Para ver imágenes.....	18
Para ver video	
Convertidor de video	19
Grabación de voz	20
Reproducción de grabación de voz	
grabada.....	21
Para eliminar archivos grabados	
Mis Selecciones	

Menús del reproductor

Para acceder los menús del reproductor ...	22
Navegación y selección	
Aleatorio	
Repetir	
DSP	
Presentación de diapositivas	23
Salto	
Añadir a MisSel	
Borrar MisSel	
Configuracione	
Info de sistema	

Información adicional

Tips y solución de problemas	24
Verificación de actualizaciones	26
Especificaciones	

Garantía limitada

Para EE.UU.	26
------------------	----

Información de seguridad

Información FCC

Este aparato cumple con la Parte 15 de las Normas FCC. El funcionamiento de la unidad está sujeto a las dos condiciones siguientes:

(1) Este aparato no puede provocar interferencias perjudiciales y (2) este aparato debe aceptar toda interferencia que reciba incluso aquellas que provoquen un funcionamiento incorrecto.

Este equipo ha sido aprobado y se encontró que cumple con los límites para un dispositivo digital Clase B, de conformidad con la Parte 15 de los Reglamentos de la FCC. Estos límites están diseñados para suministrar protección razonable contra interferencia dañina en una instalación residencial. Este equipo genera, usa y puede emitir energía de frecuencia de radio y, si no se instala y usa de acuerdo con las instrucciones, puede causar interferencia dañina a las comunicaciones radiales. Sin embargo, no hay garantía de que no ocurrirá interferencia en una instalación en particular.

Si este equipo causa interferencia dañina para la recepción de radio o televisión, lo cual puede ser determinado encendiendo y apagando el equipo, se sugiere al usuario tratar de corregir la interferencia mediante una o más de las medidas siguientes:

- Reorientar o reubicar la antena receptora.
- Aumentar la separación entre el equipo y el receptor.
- Conectar el equipo a una toma de corriente en un circuito diferente de aquel al cual está conectado el receptor.
- Consultar con el distribuidor o un técnico de radio/TV experimentado.

De acuerdo con las regulaciones de FCC, cambios o modificaciones no expresadas con la aprobación de Thomson Inc. podría anular la autorización del usuario para el uso de este producto.

This Class B digital apparatus complies with Canadian ICES-003.

Cet appareil numérique de la class B est conforme à la norme du NMB-003 du Canada

	PRECAUCION RIESGO DE ELECTROCUCION NO ABRIR	
EL SIGNO DEL RAYO Y LA FLECHA DENTRO DEL TRIANGULO ES UN SIGNO DE ADVERTENCIA ALERTANDO LO DEL "PELIGROSO VOLTAJE" DENTRO DEL PRODUCTO.	PRECAUCION: NO REMUEVA LA CUBIERTA (O REVERSO) PARA REDUCIR EL RIESGO DE ELECTROCUCION. NO HAY PARTES INTERNAS, REUSABLES POR EL USUARIO. PARA SERVICIO REFERIRSE A TECNICOS ESPECIALIZADOS.	EL SIGNO DE EXCLAMACION DENTRO DEL TRIANGULO DE PRECAUCION ES UNA SEÑAL DE ADVERTENCIA E INSTRUCCIONES IMPORTANTES QUE VIENEN CON EL PRODUCTO.
VER SEÑALIZACION EN EL FONDO/ REVES DEL PRODUCTO		

ADVERTENCIA: PARA PREVENIR FUEGO O SHOCK ELÉCTRICO, NO EXPONGA EL PRODUCTO A LLUVIA O HUMEDAD.



RCA
M4004



RCA
M4008



RCA
M4018



RCA
MC4004



RCA
MC4008



RCA
MC4018

Fabricante / Parte Responsable

Thomson, Inc.

P.O. Box 1976

Indianapolis, IN 46206-1976

1-866-449-7112

Información de seguridad

Registro de producto

Por favor llene la tarjeta de registro del producto y regrésela inmediatamente. Regresar esta carta nos permite contactarlo si es necesario. Usted puede también visitar www.rcaaudiovideo.com para registro en línea.

Para su información

Guardé su factura como prueba de compra para obtener la garantía en partes y servicio y anéxela aquí.

En caso de que algún servicio de asistencia fuera necesario usted necesitaría el número del modelo y el número de serie. En el espacio inferior, apunte la fecha y el lugar de compra, y el número de serie:

Fecha de compra:
Lugar de compra:
N° de serie.

Información de asistencia

Deberán encargarse del servicio técnico de este producto sólo técnicos debidamente cualificados. Para obtener instrucciones de cómo obtener servicio técnico, consulte la garantía de esta guía.

Especificación técnica

Producto: Reproductor de Audio Digital
Marca: RCA
Modelo: M4004, M4008, M4018, MC4004, MC4008, MC4018
Consumo Eléctrico: 3.7 V batería de litio (integrada)

IMPORTER

Comercializadora Thomson de México, S.A. de C.V.

Álvaro Obregón No. 151. Piso 13.
Col. Roma. Delegación Cuauhtémoc
C.P. 06700. México, D.F.
Telefono: 52-55-11-020360
RFC: CTM-980723-KS5

Esta unidad puede dejar de funcionar temporalmente si es sometida a perturbación electrostática. Para reanudar la operación normal, usted puede presionar el botón RESET en la parte posterior del reproductor con un objeto puntiagudo no metálico (por ejemplo, un palillo de dientes) para reiniciar el reproductor.

Las ilustraciones contenidas dentro de esta publicación son para propósitos de ilustración solamente y están sujetas a cambio.

No recargue por separado, desensamble, incinere, o exponga a altas temperaturas. Ejemplos de altas temperaturas que pueden dañar su producto incluyen dejarlo en un automóvil cerrado en el verano, o colocarlo encima de otros dispositivos electrónicos generadores de calor (tales como amplificadores de potencia y monitores de computadora).

Las descripciones y las características presentadas en este documento son dadas a modo de indicación general y no de garantía. Con el fin de proporcionarle la más alta calidad de producto posible, nos reservamos el derecho a hacer mejoras o modificaciones sin previo aviso. La versión en inglés servirá de referencia para todos los detalles del producto y del funcionamiento si surgieran discrepancias en otras lenguas.

IMPORTANTE INSTRUCCIONES DE SEGURIDAD

FAVOR DE GUARDAR ESTO PARA UNA REFERENCIA FUTURA

Alguna de la siguiente información quizá no se aplique a su producto en particular. Sin embargo, como con cualquier producto electrónico, se deben tomar precauciones durante su manejo y uso.

- Lea estas instrucciones.
- Conserve estas instrucciones.
- Tome en cuenta todas las advertencias.
- Siga todas las instrucciones.
- No use este aparato cerca del agua.
- Limpie solamente con un paño seco.
- No bloquee ninguna de las aperturas de ventilación. Instale de acuerdo con las instrucciones del fabricante.
- No instale cerca de fuentes de calor tales como radiadores, registros de calor, estufas, u otros aparatos (incluyendo amplificadores) que produzcan calor.
- No elimine el propósito de seguridad de la clavija polarizada o del tipo a tierra. Una clavija polarizada tiene dos cuchillas, una más ancha que la otra. Una clavija del tipo a tierra tiene dos cuchillas y una tercera punta para conexión a tierra. La cuchilla ancha o la tercera punta son suministradas para su seguridad. Si la clavija suministrada no se adapta dentro de su toma de corriente, consulte a un electricista para que reemplace la toma de corriente obsoleta.
- Proteja el cable de corriente de pisotones o machucones particularmente en las clavijas, receptáculos de conveniencia, y en punto donde salen del aparato.
- Use solamente accesorios/aditamentos especificados por el fabricante.
- Use solamente con el carro, soporte, trípode, consola, o mesa especificados por el fabricante, o vendidos con el aparato. Cuando se utiliza un carro, tenga precaución al mover la combinación de carro/aparato para evitar lesión ocasionada por volcadura.



Advertencia sobre el Carro Portátil

- Desconecte este aparato durante tormentas eléctricas o cuando no sea utilizado por largos períodos de tiempo.

- Refiera todo el servicio a personal de servicio calificado. El servicio es requerido cuando el aparato ha sido dañado de alguna forma, tal como daño a la clavija o al cable de corriente, cuando se ha derramado líquido o han caído objetos dentro del aparato, el aparato ha sido expuesto a lluvia o humedad, no funciona normalmente, o ha sido tirado.

• INFORMACION ADICIONAL DE SEGURIDAD

- El aparato no debe quedar expuesto a goteos o salpicaduras de líquidos, y, por lo tanto, no se deben colocar sobre el aparato objetos que contengan líquidos, como por ejemplo vasos.
- Siempre deje suficiente espacio para ventilación alrededor del producto. No ponga el producto en la cama, alfombra, librero o gabinete que pueda obstruir la corriente de aire a través de aperturas de ventilación.
- No pongan velas, cigarillos o cigarrillos encendidos encima de producto.
- Conecte sólo en receptáculos de corriente alterna como esta indicado en el producto.
- Tome precauciones para evitar que caigan objetos dentro del producto.
- Carros y Estantes—El artefacto deberá ser usado sólo con carros y estantes que hayan sido recomendados por el fabricante.
- **SI SU PRODUCTO FUNCIONA CON PILAS,** haga caso a las precauciones siguientes:
 - A. Electrólito puede gotear de cualquier pila si está si está mezclada con una pila de un tipo diferente, si ha sido insertada incorrectamente, o si no se reemplazan todas las pilas al mismo tiempo.
 - B. Cualquier pila puede explotar o gotear electrólito si se echa en un fuego o si trata de cargar una pila no recargable.
 - C. Deseche inmediatamente pilas con fuga. Estas pueden causar quemaduras a la piel otra herida personal. Cuando deseche las baterías asegúrese de deshacerse de ellas en una manera apropiada, de acuerdo con las regulaciones locales o del estado.

Contrato de licencia de usuario final

IMPORTANTE: LEA DETENIDAMENTE ANTES DE DESCARGAR O INSTALAR ESTE PROGRAMA!

ESTE ACUERDO DE LICENCIA ("ACUERDO") ES UN ACUERDO LEGAL ENTRE USTED Y THOMSON INC., O CUALQUIER ENTIDAD DE GRUPO, SEGÚN LO DEFINIDO A CONTINUACIÓN (COLECTIVAMENTE, LA "ENTIDAD THOMSON", PARA LA APLICACIÓN/CONTROLADOR DEL DISPOSITIVO PORTÁTIL DE AUDIO/VÍDEO DE LA MARCA RCA O THOMSON Y SU DOCUMENTACIÓN ASOCIADA, SI EXISTE (COLECTIVAMENTE, EL "PROGRAMA"). ESTE ACUERDO CONTIENE LIMITACIONES, RESTRICCIONES Y DESCARGOS LEGALES IMPORTANTES Y ESPECIFICA LA DURACIÓN DE SU LICENCIA.

POR EL HECHO DE INSTALAR EL PROGRAMA O DE HACER CLIC EN EL BOTÓN DE ACEPTACIÓN DEL PROGRAMA, COPIAR O UTILIZAR DE CUALQUIER OTRA MANERA EL PROGRAMA, VD. RECONOCE Y ACEPTA QUE HA LEÍDO ESTE ACUERDO, QUE LO HA ENTENDIDO, Y QUE CONSIENTE EN SOMETERSE A SUS TÉRMINOS Y CONDICIONES. SÓLO PODRÁ HACER USO DEL PROGRAMA SEGÚN ESTE ACUERDO, Y CUALQUIER USO SERÁ ENTENDIDO POR LA PRESENTE COMO CONDICIONAL SEGÚN EL ACUERDO ESPECÍFICO CON LOS TÉRMINOS SIN MODIFICACIÓN QUE SE PRESENTAN A CONTINUACIÓN. SI NO ESTÁ DE ACUERDO CON TODOS LOS TÉRMINOS DE ESTE ACUERDO, HAGA CLIC EN EL BOTÓN DE RECHAZO Y/O NO INSTALE EL PROGRAMA Y/O NO UTILICE EL PROGRAMA.

1. LICENCIA

- (a) Mediante este Acuerdo, se le concede la licencia (i) para utilizar el Programa en una única estación de trabajo y (ii) para realizar una (1) copia del Programa en cualquier formato legible por máquina con el fin de disponer de una copia de seguridad del Programa, siempre que la copia contenga todos los avisos de derecho de propiedad originales del Programa.
- (b) Puede transferir el programa y su licencia a cualquier otra ubicación siempre como parte del Dispositivo de Audio/Vídeo Digital Portátil de la marca Thomson/RCA ("Dispositivo AV"), y únicamente si la otra parte acuerda aceptar los términos y condiciones del Acuerdo. Si transfiere el programa deberá al mismo tiempo transferir todas las copias a la misma parte o destruir cualquier copia no transferida.
- (c) Los términos de este Acuerdo gobernarán cualquier actualización del programa suministrada por la Entidad THOMSON que reemplacen y/o suplementen el Programa original, a menos que dicha actualización sea acompañada por términos y condiciones de licencia independientes, en cuyo caso, gobernarán los términos de dicha licencia. Usted acepta y acuerda que la Entidad THOMSON puede descargar automáticamente actualizaciones al Programa en su equipo en caso de que se desarrollen actualizaciones, mejoras y/o otros cambios en el Programa.

2. RESTRICCIONES DE LICENCIA

- (a) Excepto por las licencias que le han sido otorgadas expresamente en este Acuerdo, no se otorga ninguna otra licencia o derecho implícito.
- (b) Usted no deberá (i) poner el Programa en servicio a través de una red en la que pudiera ser utilizado por varios ordenadores al mismo tiempo; (ii) modificar, traducir, practicar ingeniería inversa, descompilar, desensamblar (excepto en el caso de que esta restricción haya sido expresamente prohibida por la ley), o crear trabajos derivados basados en el Programa; o (iii) copiar el Programa excepto los casos permitidos expresamente aquí. Usted acuerda que sólo utilizará el Programa de tal forma que cumpla con todas las leyes aplicables en las jurisdicciones en las que utilice el Programa, incluyendo, sin limitación, las restricciones aplicables relacionadas con los derechos de copia u otros derechos de propiedad

intelectual.

- (c) El programa puede contener código prelanzamiento que no se comporte al nivel de la versión final del código. En tal caso, el Programa podría no funcionar correctamente. Las versiones actualizadas del Programa deben descargarse desde www.rcaaudiovideo.com/downloads
 - (d) La Entidad THOMSON no está obligada a ofrecer servicios de soporte para el Programa.
 - (e) El programa se entrega con "DERECHOS RESTRINGIDOS". El uso, duplicación o publicación por el Gobierno de los EE.UU. se encuentra sometido a ciertas restricciones según lo establecido en el subpárrafo (c)(1)(ii) de DFARS 252.227-7013, o FAR 52.227-19, o en FAR 52.227-14 Alt. III, según lo aplicable.
- ## 3. TÉRMINOS Y FINALIZACIÓN
- (a) si licencia es efectiva a la fecha de aceptación de este Acuerdo y permanecerá siendo efectiva hasta que este Acuerdo sea finalizado por cualquiera de las partes.
 - (b) Puede finalizar este Acuerdo y la licencia asociada, sin aviso o retardo, destruyendo o borrando permanentemente el Programa y todas las copias derivadas.
 - (c) si no cumple con alguno de los términos de este Acuerdo, total o parcialmente, su licencia será revocada automáticamente sin aviso previo por parte de la Entidad THOMSON.
 - (d) Tras la finalización de este Acuerdo y su licencia asociada, deberá cesar cualquier uso del Programa y destruir o borrar permanentemente el Programa y todas las copias derivadas del mismo.

4. DENEGACIÓN DE GARANTÍA

EL PROGRAMA SE ENTREGA "TAL CUAL", SIN GARANTÍA DE NINGÚN TIPO, EXPLÍCITAS O IMPLÍCITAS, INCLUYENDO SIN LIMITACIÓN LAS GARANTÍAS IMPLÍCITAS DE COMERCIABILIDAD, AJUSTE A UN PROPOSITO PARTICULAR, TÍTULO O NO INFRACCIÓN. EL RIESGO ABSOLUTO REFERENTE A LA CALIDAD Y COMPORTAMIENTO DEL PROGRAMA ES ÚNICAMENTE SUYO.

SI EL PROGRAMA RESULTA DEFECTUOSO, USTED (Y NO LA ENTIDAD THOMSON, SUS PROVEEDORES O DISTRIBUIDORES) ASUMIRÁ TODO EL COSTE DE LA REPARACIÓN O CORRECCIÓN NECESARIA.

Esta exclusión de garantía podría no haber sido permitida según algunas leyes aplicables. Como resultado, la exclusión anterior podría no ser aplicable a usted, y es posible que tenga otros derechos, dependiendo de la ley que le sea de aplicación.

5. DERECHOS DE PROPIEDAD

Todos los derechos de propiedad intelectual del Programa y cualquier copia derivada se encuentran en posesión de la Entidad THOMSON y sus proveedores. Todos los derechos de propiedad intelectual del contenido al que puede accederse por medio del uso del Programa son propiedad de sus respectivos propietarios y podrían estar protegidos por los derechos de copia aplicables u otras leyes o tratados de propiedad intelectual. Esta licencia no le otorga ningún derecho para utilizar dicho contenido.

6. LIMITACIÓN DE RESPONSABILIDAD

- (a) HASTA DONDE LO PERMITAN LAS LEYES VIGENTES, NI LA ENTIDAD THOMSON, NI SUS DISTRIBUIDORES SERÁN RESPONSABLES EN NINGÚN CASO POR NINGÚN DAÑO ESPECIAL, FORTUITO, INDIRECTO O CONSECUENTE DE NINGÚN TIPO (INCLUYENDO, SIN LIMITACIONES, LOS DAÑOS POR PÉRDIDA DE BENEFICIOS, INTERRUPCIÓN DEL NEGOCIO, CORRUPCIÓN DE ARCHIVOS, PÉRDIDA DE INFORMACIÓN COMERCIAL O CUALQUIER OTRA PÉRDIDA PECUNIARIA), SEA CUAL SEA LA CAUSA O

Contrato de licencia de usuario final

FORMA, INCLUYENDO EL CONTRATO, EL DELITO O LA NEGLIGENCIA, QUE RESULTE DEL USO O DE LA IMPOSIBILIDAD DE USAR EL PROGRAMA, NI TAN SÍQUERA EN EL CASO QUE THOMSON HAYA SIDO ADVERTIDA DE LA POSIBILIDAD DE TALES DAÑOS. PUESTO QUE ALGUNOS ESTADOS Y JURISDICIONES NO PERMITEN LA EXCLUSIÓN O LIMITACIÓN DE RESPONSABILIDAD POR DAÑOS CONSECUCIONALES O FORTUITOS, LA ANTERIOR LIMITACIÓN PUEDE NO SERLE APLICABLE.

- b) VD. ASUME LA RESPONSABILIDAD DE LA SELECCIÓN DEL PROGRAMA APROPIADO PARA CONSEGUIR LOS RESULTADOS DESEADOS, DE LA INSTALACIÓN Y USO, Y DE LOS RESULTADOS OBTENIDOS.

7. WINDOWS MEDIA

El programa integrado en su Dispositivo A/V "el "Firmware de Dispositivo") contiene un programa con licencia de Microsoft que le permite reproducir Archivos de Sonido Windows Media (WMA) ("Programa WMA"). El programa WMA tiene una licencia que le permite utilizarlo en su dispositivo A/V bajo las siguientes condiciones. Al instalar y utilizar esta versión del Firmware de Dispositivo, acepta estas condiciones. SI NO ESTÁ DE ACUERDO CON LAS CONDICIONES DE USUARIO FINAL DE ESTA SECCIÓN 7, NO INSTALE O UTILICE ESTA VERSIÓN DE FIRMWARE DE DISPOSITIVO.

El Programa WMA está protegido por las leyes de derechos de copia y otras leyes de propiedad intelectual. Esta protección se extiende también a la documentación del Programa WMA, en formato escrito o electrónico.

CONCESIÓN DE LICENCIA. El Software WMA se le entrega bajo licencia en las siguientes condiciones:

Puede utilizar esta versión del Reproductor con el Software WMA sólo con el Dispositivo A/V.

No puede investigar los secretos, descompilar ni decodificar el Programa WMA, excepto y solo hasta el punto en que tal actividad esté permitida de manera expresa por las leyes vigentes a pesar de esta limitación.

Puede transferir su derecho a utilizar el Firmware de Dispositivo sólo como parte de una venta o transferencia del Dispositivo A/V, en condiciones en las que el destinatario acuerde las condiciones anteriormente establecidas. Si la versión del Firmware de Dispositivo que está transfiriendo es una actualización, también deberá transferir todas las versiones anteriores del Firmware de Dispositivo que posea, incluyendo el Programa WMA.

MICROSOFT NO LE OFRECE NINGUNA GARANTÍA DE NINGÚN TIPO CON RELACIÓN AL SOFTWARE WMA, Y MICROSOFT NO PRESENTA NINGUNA OBSERVACIÓN RELATIVA AL FUNCIONAMIENTO DEL PROGRAMA WMA.

El Software WMA procede de los EE.UU. Cualquier exportación de esta versión del Firmware de Dispositivo debe ser conforme a todas las leyes nacionales e internacionales vigentes, incluyendo las Disposiciones de la Administración para Exportaciones de los EE.UU., que se apliquen al Programa WMA incorporado en el Firmware de Dispositivo.

Los proveedores de contenido utilizan la tecnología de gestión de derechos digitales de Windows Media contenidos en su Dispositivo A/V ("WM-DRM") para proteger la integridad de su contenido ("Contenido Seguro") de forma que su propiedad, incluyendo los derechos de copia, no sea mal utilizada. Su Dispositivo A/V utiliza el programa WMDRM para reproductor Contenido Seguro ("Programa WMDRM"). Si la seguridad del Programa WM-DRM de su Dispositivo A/V ha quedado en compromiso, los propietarios de Contenido Seguro ("Propietarios de Contenido Seguro") podrían pedir a Microsoft que revoque el derecho del Programa WM-DRM a

adquirir nuevas licencias para copiar, mostrar y/o reproducir Contenidos Seguros. La revocación no altera la capacidad del Programa WM-DRM para reproducir contenido sin protección. Se envía una lista de Programas WMDRM revocados a su Dispositivo A/V siempre que descarga una licencia de Contenido Seguro desde Internet u otro ordenador.

Microsoft puede, junto con dicha licencia, descargar también listas de revocación en su Dispositivo A/V en representación de los Propietarios de Contenido Seguro.

8. PROGRAMAS DE OTROS FABRICANTES

CUALQUIER PROGRAMA DE OTRO FABRICANTE QUE HAYA SIDO SUMINISTRADO CON EL PROGRAMA SE INCLUYE PARA SU USO A SU ELECCIÓN. SI DECIDE UTILIZAR DICHO PROGRAMA DE OTRO FABRICANTE, SU USO SERÁ GOBERNADO POR EL ACUERDO DE LICENCIA DE DICHO FABRICANTE, COPIA ELECTRÓNICA DEL CUAL SE INSTALARÁ EN LA CARPETA ADECUADA DE SU ORDENADOR DESPUÉS DE LA INSTALACIÓN DEL PROGRAMA.

LA ENTIDAD THOMSON NO SE HACE RESPONSABLE DE NINGÚN PROGRAMA DE OTRO FABRICANTE Y NO SERÁ RESPONSABLE DEL USO QUE HAGA DEL MISMO.

9. LEY EN VIGOR

Si ha adquirido este Dispositivo A/V en los Estados Unidos, este CLUF será gobernado y construido según las leyes del Estado de Indiana, EE.UU. independientemente de los posibles conflictos con los principios legales. Si ha adquirido este Dispositivo A/V fuera de Estados Unidos o la Unión Europea, serán de aplicación las leyes locales.

10. TÉRMINOS GENERALES

Este CLUF sólo podrá ser modificado por medio de un acuerdo escrito firmado por usted y la Entidad THOMSON, y cualquier cambio en los términos y condiciones de este CLUF realizado de otra forma no tendrá efecto. Si cualquier parte de este CLUF se considera inválida o impracticable, la validez, legalidad y practicabilidad del resto del Acuerdo no deberá verse afectada o modificada en consecuencia. Este CLUF es la declaración completa y exclusiva del acuerdo entre usted y la Entidad THOMSON, que reemplaza todas las propuestas o acuerdos previos, orales o escritos, y cualquier otra comunicación entre usted y la Entidad THOMSON, relacionada con el asunto de que es objeto este acuerdo. La "Entidad de Grupo THOMSON", según se utiliza en este CLUF, significa toda aquella persona, corporación u organización, doméstica o extranjera, incluyendo sin limitación sus sucursales, directa o indirectamente controlada por Thomson S.A. Con los fines de esta definición, el término "control" significa la posesión del poder para dirigir o causar la dirección de la gestión y políticas de una entidad, ya sea por medio de la propiedad de accionariado con derecho a voto o interés de asociación, por contrato, o de otro modo, incluyendo propiedad directa o indirecta de más del cincuenta por ciento (50%) del interés de voto en la entidad en cuestión.

a

Antes de comenzar

Estimado Clientes de RCA,

Gracias por comprar el Reproductor. Este producto reproducirá contenido de audio de Windows Media™ (WMA) y mp3 abierto así como contenido comprado de la mayoría de los servicios de descarga de música en línea.

Después de comprar y descargar música a su PC, usted está listo para mover contenido a su reproductor. Para transferir la música, usted debe usar el Reproductor de Medios de Windows o la aplicación recomendada por el servicio de descarga de música en línea.

(Nota: los servicios y aplicaciones deben ser compatibles con audio de Medios de Windows y soportar la Administración de Derechos Digital).

Para Desempacar su Reproductor

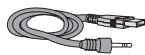
Su reproductor vino con todo lo necesario para que usted cuente con música portátil. - Todos los elementos mostrados a continuación deberán haber sido empacados en la caja con su reproductor.



Reproductor RCA



El CD de Administración de Música contiene aplicaciones de software



Cable USB: Conecte el extremo Line-in en el receptáculo del audífono en su reproductor, y conecte el extremo USB en el puerto USB de su computadora.



Audífonos

Requerimientos del sistema de cómputo

- Pentium III 500 MHz o superior recomendado
- Windows® 2000 (Paquete de Servicio 3) o Windows® XP (Paquete de Servicio 1 o superior) o Windows Vista™
- Internet Explorer 6.0 o superior con acceso a Internet
- 250 MB o más de espacio en disco duro libre para el software
- 128 MB RAM (256 MB recomendado)
- Unidad de CD con capacidad de extracción de audio digital
- Puerto USB (2.0 recomendado)
- Tarjeta de sonido instalada
- Tarjeta de video de color de 16 bits instalada

Descarga de música segura requerimientos

- Windows® XP (Paquete de Servicio 1 o superior) o Windows Vista™
- Internet Explorer 6.0 o superior con acceso a Internet
- Reproductor de Medios de Windows 10 o superior
- Yahoo! Music™ Jukebox (incluido en el CD)

Advertencia

Este reproductor es para uso personal solamente.

La grabación o duplicación no autorizada de material con derechos de autor puede violar los derechos de terceras partes y puede ser contraria a las leyes de derechos de autor.

Precaución

- Mantenga el reproductor fuera de la luz directa del sol. La exposición a la luz solar directa o calor extremo (tal como dentro de un automóvil estacionado) pueden causar daño o mal funcionamiento.
- No exponga a la lluvia o a la humedad.

Seguridad de Audífonos

Disfrútelo Mucho – y Cuide sus Tímpanos

Asegúrese de bajar el volumen en la unidad antes de colocarse los audífonos. Incremente el volumen al nivel deseado sólo



Antes de comenzar

después de que los audífonos estén colocados.

- No use sus audífonos a un alto volumen. Los expertos en audición advierten contra la reproducción a alto volumen por largo tiempo.
- Si usted experimenta zumbido en sus oídos, reduzca el volumen o deje de usarlos.
- Usted debería usar con extrema precaución o dejar de usarlos temporalmente en situaciones potencialmente peligrosas. Aún si sus audífonos están diseñados para el aire libre para permitirle escuchar sonidos exteriores, no suba el volumen tan alto que no pueda escuchar lo que está alrededor suyo

Precaución al conducir

El uso de audífonos mientras está operando un automóvil o un vehículo del movimiento no se recomienda y es contra la ley en algunos estados y áreas. Tenga cuidado y esté atento al camino. Detenga la operación de la unidad si encuentra que es perjudicial o distrae al conducir

Respalde sus datos

Al igual que con cualquier dispositivo portátil que tiene un disco duro, usted debe respaldar la unidad regularmente. RCA y Thomson no son responsables por pérdida de datos.

Configuración del software

El CD de Administración de Música que viene con su reproductor contiene todos los componentes de software necesarios que usted necesita para hacer que su reproductor funcione adecuadamente.

Estos componentes hacen lo siguiente:

- le permitan transferir archivos de su computadora a su reproductor
- convierte archivos de video
- formatear y ordenar los contenidos, actualizar los archivos de sistema.

Inserte el CD incluido en la unidad CD

1. Encienda su computadora y coloque el CD de Administración de Música que vino con su reproductor en su computadora.

IMPORTANTE: no conecte el cable USB a la PC o al reproductor antes o durante la instalación del CD.

2. Si la pantalla de configuración no aparece, haga doble clic en "Mi PC", doble clic en el ícono de su unidad CD, y doble clic en "Instalar" para ejecutar el instalador.

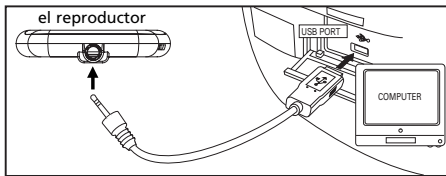
- El CD de Administración de Música también contiene un paquete de software Yahoo! Music™ Jukebox que puede ayudar a transferir contenido de música a su reproductor. Por favor consulte la sección de su software instalado para operaciones detalladas.
- Consulte "Transferencia de Archivos al Reproductor" en la página 11 para detalles.



Conexión a la computadora

Conexión del reproductor a la computadora

Conecte el reproductor a su computadora con el cable USB suministrado. El reproductor encenderá automáticamente. En Windows Vista™ o Windows® XP (y cuando el Reproductor de Medios de Windows 10 o superior esté instalado), el reproductor aparecerá como un dispositivo portátil de Windows usando el Protocolo de Transferencia de Medios (MTP). Si el Reproductor de Medios de Windows 10 o superior no está instalado o si su computadora está ejecutando Windows® 2000, el reproductor será conectado en el modo Clase de Almacenamiento Masivo (MSC). Aparecerá como una letra de unidad en su computadora y se comporta como una unidad extraíble para transferencia de archivos en una o ambas direcciones.



Carga de la batería

Su reproductor se carga a través de la conexión USB cuando se conecta a su computadora. Para cargar completamente el reproductor, asegúrese de que su computadora esté encendida y el dispositivo esté conectado por al menos 3 horas.

Información importante sobre la batería

Precaución: riesgo de explosión si la batería es reemplazada incorrectamente. Reemplace solamente con el mismo tipo o el equivalente

- Cargue el reproductor por al menos 3 horas antes del primer uso.
- Cargue el reproductor por al menos 3 horas después de guardar el reproductor por largo tiempo.
- El reemplazo de la batería debería ser efectuado solamente por técnicos capacitados. Consulte la garantía limitada para detalles.
- No intente abrir el reproductor. No hay partes dentro que requieran servicio por


parte del usuario.

- Para reducir el riesgo de lesión, cargue solamente baterías recargables recomendadas por el fabricante para este reproductor. Otros tipos de batería pueden explotar causando lesión personal y daño.

Precaución

- La batería usada en este reproductor puede presentar un riesgo de fuego, explosión o quemadura química si es maltratada. No recargue por separado, desensamble, no exponga a altas temperaturas. Ejemplos de altas temperaturas que pueden dañar su producto incluyen dejarlo en un automóvil cerrado en el verano, o colocarlo en la parte superior de otros dispositivos electrónicos generadores de calor (tales como amplificadores de potencia y monitores de computadora). 
- No coloque la batería bajo la luz directa del sol o en sitios excesivamente calurosos por encima de 45°C (113°F) tales como el tablero de un automóvil.
- Elimine adecuadamente las baterías usadas. Mantenga lejos de los niños. No desensamble y no las arroje al fuego. 

Advertencia:

- El cable USB suministrado está diseñado para este reproductor solamente. NO conecte este reproductor a la computadora con algún otro cable USB. NO conecte este cable USB en algún otro dispositivo USB. 
- El cable USB suministrado puede dañar otros productos si es conectado al receptáculo de audífonos.

Nota:

- Puede tomar varios segundos para que el producto sea detectado. Haga clic en "Actualizar" en Mi PC o en el Explorador de Windows para asegurarse de que el reproductor haya sido detectado.
- El reproductor es capaz de transferir archivos a USB 2.0. Si el puerto USB 2.0 está disponible en su computadora, úselo para conectar con su reproductor. El reproductor todavía es compatible con los anteriores puertos USB 1.1. Sin embargo, usted no podrá obtener todas las ventajas del incremento potencial de velocidad.

Transferencia de archivos al reproductor

Transferencia de archivos al reproductor

Usted puede seleccionar uno de los métodos siguientes para transferir contenido de música a su reproductor: 1) Yahoo! Music™ Jukebox, 2) arrastrar y soltar vía el Explorador de Windows. Para el método 1, usted primero necesita haber instalado exitosamente los paquetes de software incluidos en el CD de Administración de Música (consulte "Inserción del CD incluido en la unidad CD).

Nota: Yahoo! Music™ Jukebox es soportado en Windows XP o Windows Vista™

Precaución: los archivos de descarga de música segura deben ser transferidos a su reproductor a través del Yahoo! Music™ Jukebox o de la aplicación recomendada por su servicio de descarga de música en línea (Nota: los servicios y aplicaciones deben ser compatibles con audio de Windows Media y soportar la Administración de Derechos Digitales). (El contenido musical de Apple iTunes™ no es soportado).

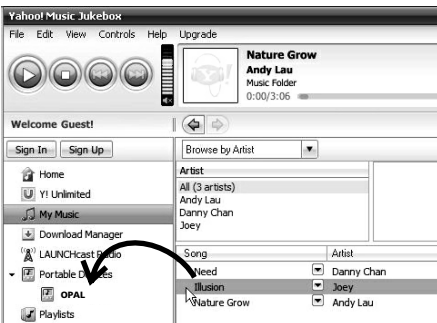


Sólo arrastre y suelte y usted está listo. Para más información sobre la instalación y operaciones, por favor visite: <http://music.yahoo.com>

1. Lance el Yahoo! Music™ Jukebox.
2. Conecte el reproductor a su computadora. El nombre del reproductor deberá aparecer después de unos cuantos segundos en el panel de navegación izquierdo.
3. En Yahoo! Music™ Jukebox, haga clic en Mi Música o clic en una lista de reproducción en el panel de navegación izquierdo.
4. Simplemente arrastre la lista de reproducción que usted quiere al nombre de su reproductor en el panel de navegación izquierdo (usted puede también arrastrar pistas, artistas y álbumes directamente desde Mi Música).
5. El Yahoo! Music™ Jukebox verificará para ver si hay suficiente espacio de almacenamiento en el reproductor para copiar los archivos de audio. Si no, usted tendrá que reducir el número de archivos de audio que está transfiriendo.

Transferencia de archivos vía Yahoo! Music™ Jukebox (Windows XP o Windows Vista™)

Yahoo! Music™ Jukebox le permite administrar su música fácilmente y organizarla como un profesional. Cree sus propias listas de reproducción: música para el trabajo, el gimnasio, o incluso para cenar. Usted puede también descargar música y transferirla a su reproductor en segundos.



- No desconecte el cable USB durante la descarga de música. Hacer eso puede corromper los archivos de sistema o los archivos que están siendo descargados.
- Yahoo! Music™ Jukebox es soportado en Windows® XP o Windows Vista™. Windows® XP requiere el Paquete de Servicio 1 o superior. Yahoo! Music™ Jukebox requiere el Explorador de Internet 6 o superior para instalación.
- Las actualizaciones requeridas para Yahoo! Music™ Jukebox pueden estar disponibles desde Yahoo! después de la instalación. Por favor consulte la Ayuda desde Yahoo! Music™ Jukebox para más información sobre estas actualizaciones.



Transferencia de archivos al reproductor

Transferencia de archivos vía el Explorador de Windows (Arrastrar y Soltar)

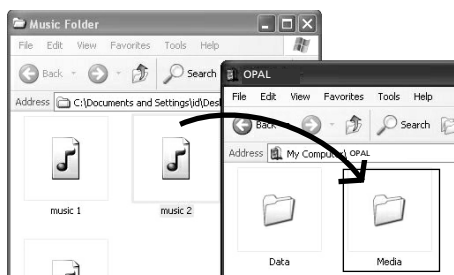
En Windows® XP (con el Reproductor de Medios de Windows 10 instalado)

En Windows® XP y cuando el Reproductor de Medios de Windows 10 esté instalado, el reproductor está conectado a la computadora en el modo MTP. En el Explorador de Windows, cuando el reproductor está abierto, las vistas "Datos" y "Medios" se visualizarán para el reproductor.

La carpeta Datos es usada para manejar contenido de datos en el reproductor, tal como archivos de texto. La carpeta Medios es usada para administrar contenido de medios soportado por el reproductor para reproducción, tal como mp3 y wma.

Usted puede copiar archivos al reproductor a través del Explorador de Windows (arrastrar y soltar). Los archivos de imagen deberán ser copiados a la carpeta "Medios" para verlos en tanto que los archivos de video no podrán ser arrastrados y copiados directamente a la carpeta "Medios" ya. Los archivos de video deben ser convertidos y transferidos vía el Convertidor de Video RCA para reproducción (consulte la página 19). Alternativamente, usted puede transferir los archivos de video convertidos a la carpeta "Datos" vía el Explorador de Windows (arrastrar y soltar).

Usted puede copiar archivos a / eliminar archivos del reproductor a través del Explorador de Windows, pero no puede abrir o editar los archivos directamente desde el reproductor. Si usted quiere editar los archivos, usted necesitará copiar los archivos del reproductor a otra ubicación (unidad) en el sistema.



En Windows® 2000 o Windows® XP (sin Reproductor de Medios de Windows 10 o superior instalado)

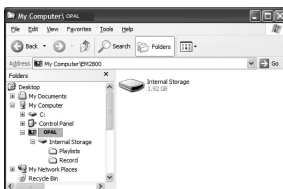
Si el Reproductor de Medios de Windows 10 o superior no está instalado en Windows® XP, o su computadora está ejecutando Windows® 2000, el reproductor está conectado a la computadora en modo MSC. Usted puede transferir archivos vía el Explorador de Windows (arrastrar y soltar).

Desde el Explorador de Windows, resalte todos los archivos/carpetas que usted quiere transferir a su reproductor y arrástrelos a la letra de la unidad con la que está asociada.

Los archivos de imágenes deberán ser copiados al directorio raíz para verlos en tanto que los archivos de video no pueden ser arrastrados y copiados al reproductor directamente ya. Los archivos de video deben ser convertidos y transferidos vía el Convertidor de Video RCA para reproducción (consulte la página 19). Alternativamente, usted puede transferir los archivos de video convertidos al directorio raíz.

En Windows® XP o Windows Vista™ (con el Reproductor de Medios de Windows 11 o superior instalado)

Si su computadora tiene instalado el Reproductor de Medios de Windows 11, "Almacenamiento Interno" se muestra en lugar de las carpetas antes mencionadas. Copie los archivos dentro de "Almacenamiento Interno".



Nota: Windows® XP requiere Paquete de Servicio 1 o superior.



Transferencia de archivos al reproductor

Precaución: Los archivos de descarga de música seguros deben ser transferidos a su reproductor a través de uno de los paquetes de software Jukebox suministrados o de alguna de las aplicaciones recomendadas por el servicio de descarga de música en línea. Por favor visite el sitio web del servicio de descarga de música en línea donde usted compró su contenido para más detalles sobre la transferencia de música segura a su reproductor.



"Desconectar o Expulsar hardware". Seleccione la unidad correspondiente a su reproductor.




Para eliminar archivos del reproductor

Para cualquier archivo que usted haya transferido al reproductor, usted puede eliminarlo mientras tiene conectado el reproductor a su computadora. Resalte el archivo no deseado en el directorio de archivos del reproductor en su computadora, y presione la tecla suprimir en su computadora para eliminar el archivo. Es mejor remover los archivos suscritos desde Yahoo! Music™ a través de Yahoo! Music™ Jukebox.

Para desconectar su reproductor de la computadora

Para usuarios de Windows Vista™ o Windows® XP (con Reproductor de Medios de Windows 10 o superior instalado), su reproductor está conectado en el modo MTP a su computadora de forma predeterminada, usted puede desconectar el cable USB directamente cuando la descarga de archivos esté terminada.

No desconecte la conexión USB durante la descarga. Hacer eso puede corromper los archivos de sistema o los archivos que están siendo descargados. Para usuarios de Windows® XP sin Reproductor de Medios de Windows 10 o superior instalado, su reproductor está conectado en modo MSC. Su reproductor aparecerá como una letra de unidad en su computadora. Usted puede desconectarlo haciendo clic en el ícono  desde la Bandeja de Sistema y seleccionando

La pantalla "Detener un reproductor de hardware" aparecerá.

Seleccione el reproductor a ser detenido otra vez para confirmación y haga clic en OK y desconecte su reproductor de la computadora.



No desconecte de la conexión USB durante la descarga de archivos. Hacer eso puede corromper los archivos de sistema o los archivos que están siendo descargados.



Controles generales

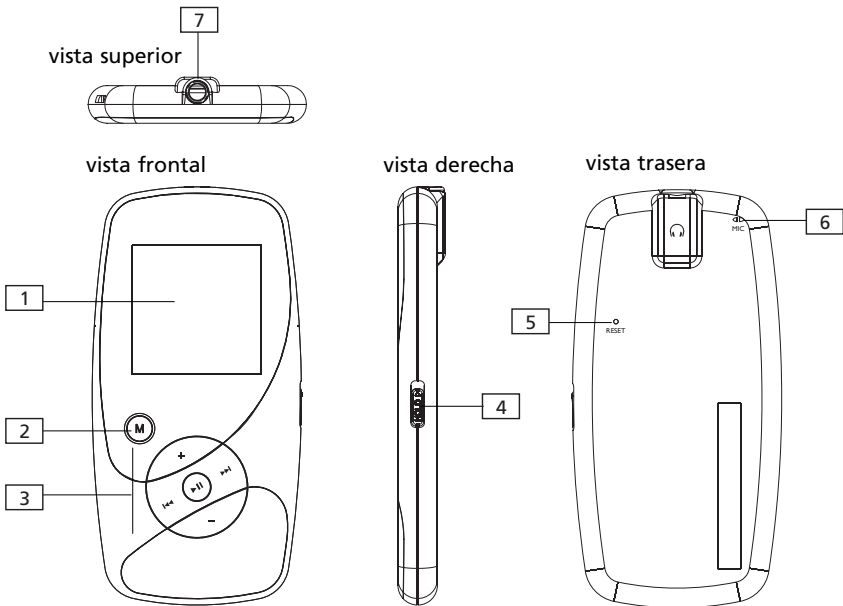
Antes de Comenzar

El siguiente ejemplo ilustra lo que usted deberá efectuar antes de hacer funcionar su reproductor.

1. Estas instrucciones asumen que usted ya ha ejecutado lo siguiente:
 - Instalado todas las aplicaciones necesarias.
 - Transferido música desde su computadora al reproductor.
 - Permitido que su reproductor cargue por al menos tres horas mientras está conectado a la computadora.
2. Si usted no ha desconectado el reproductor de su computadora, retire el cable USB del reproductor.
3. Conecte los audífonos a su reproductor.
4. Asegure que el bloqueo del teclado no esté activado deslizando **HOLD ▶** hacia abajo.
5. Si su reproductor no está encendido aún, actívelo presionando y sosteniendo **▶||** hasta que el reproductor encienda. El menú de navegación principal aparece.

Visión General

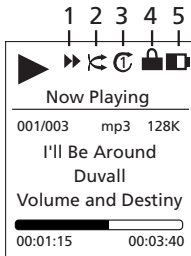
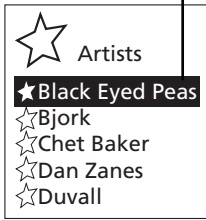
1. La pantalla
2. **M** – presione una vez durante la reproducción para acceder el menú del reproductor. Presione dos veces para acceder el menú de Inicio. Presione tres veces para retroceder a la pantalla de reproducción.
3. **▶||** – Presione y sostenga hasta que el reproductor encienda/apague. Presione una vez para pausar la reproducción. Presione otra vez para reanudar.
 - + – Desplaza arriba.
 - – Desplaza abajo.
 - ◀◀ – Salta hacia atrás, retrocede
 - ▶▶ – Salta hacia delante, avanza, selecciona
4. **HOLD ▶** – Deslice la tecla hacia arriba para evitar la activación de tecla accidental. Deslice hacia abajo para desbloquear.
5. Botón de reinicio
6. Micrófono
7. Receptáculo de audífonos/receptáculo USB – Inserte los audífonos, el cable USB aquí para conectar la computadora.



Controles generales

Visualización de navegación

indica el elemento
seleccionado
actualmente

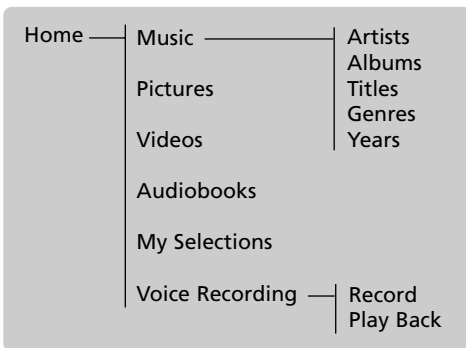


1. Indica si el reproductor está reproduciendo o en pausa.
2. Indica si el modo aleatorio está en on/off.
3. Indica si el modo repetir está en on/off.
4. Indica que la función bloqueo de teclas está activada.
5. Indica el nivel de la batería del reproductor.

Menús de Navegación

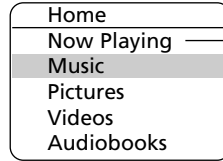
Los archivos son clasificados de acuerdo a sus tipos de archivo.

Los archivos de música son además clasificados de acuerdo a varios parámetros para búsqueda rápida de su música favorita. Una vez que su reproductor esté encendido, usted verá los menús de archivo como sigue:



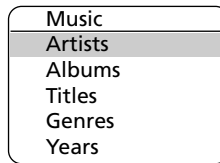
Lo archivos de audio en la categoría Artistas

1. Presione **M** dos veces durante la reproducción para ingresar al menú de Inicio. Resalte "Música" presionando + ó -. Luego presione >> para avanzar.

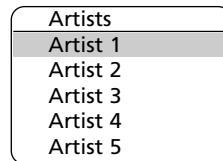


disponible
solamente
durante la
reproducción

2. Resalte "Artistas" presionando + ó -. Luego presione >> para avanzar.



3. El menú Artistas aparece con los artistas listados en orden alfabético.
 - Deslícese arriba y abajo del menú "Artistas" presionando + ó -.
 - Regrese al menú previo presionando <<<.
 - Vea los álbumes del artista resaltado presionando >> (los álbumes de ese artista aparecen en orden alfabético).




Controles generales

4. Desplácese arriba y abajo del menú "Álbumes" presionando + ó -.
- Vea las canciones del álbum resaltado presionando ►► (las canciones de ese álbum aparecen en el orden de las pistas).

Albums
Album 1
Album 2
Album 3
Album 4
Album 5

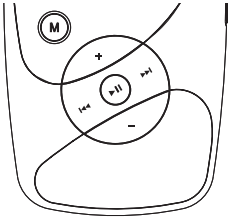
5. Resalte las canciones deseadas presionando + ó -.
- Para reproducir las canciones, presione ►► ó ►||. La información de la canción se mostrará en la pantalla durante la reproducción.
 - Para pausar la reproducción, presione ►||.

Album1
Song 1
Song 2
Song 3
Song 4
Song 5

- 
- La información suministrada en la pantalla de reproducción depende de las etiquetas ID3 que hayan sido establecidas para el archivo de audio.
 - Para mostrar el menú del Reproductor durante la reproducción, presione **M**.
 - El elemento que usted puede seleccionar para reproducción no se limita a sólo un archivo, usted puede seleccionar un artista, un álbum y luego presionar ►|| para iniciar la reproducción de todos los archivos dentro de su elemento seleccionado.

Para escuchar, ver y grabar

Reproducción de música



- ⏮ Salta al archivo previo*, presione y sostenga para explorar hacia atrás dentro de un archivo.

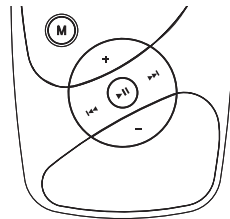
- ⏭ Salta al siguiente archivo, presione y sostenga para explorar hacia adelante dentro de un archivo.

- ⏸ Inicia/pausa la reproducción.

- + ó - Incrementado aumenta el volumen

* Presione ⏮ dentro de los 4 segundos iniciales del archivo de música actual para saltar al archivo previo. De otra manera, regresará al comienzo del archivo actual.

Reproducción de Audiolibros



- ⏮ Salta al archivo previo cuando se selecciona saltar por archivo*, salta a la sección anterior cuando se selecciona saltar por sección**, presione y sostenga para explorar hacia atrás dentro de un archivo.

- ⏭ Salta al siguiente archivo cuando se selecciona saltar por archivo*, salta a la siguiente sección cuando se selecciona saltar por sección**, presione y sostenga para explorar hacia adelante dentro de un archivo.

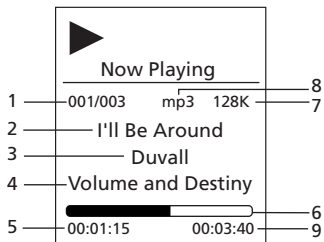
- ⏸ Inicia/pausa la reproducción.

- + ó - Aumenta o disminuye el volumen

* Consulte la página 23 para detalles sobre saltó por archivo o por sección.

** Cuando se seleccione saltar por sección, presione ⏮ dentro de los primeros 4 segundos del archivo audible actual para saltar a la sección audible previa.

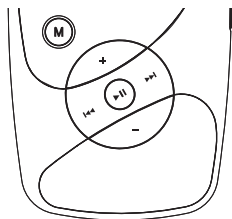
Pantalla de reproducción de música



1. Número de archivo actual/número total de archivos
2. Nombre de la canción
3. Nombre del artista
4. Nombre del álbum
5. Tiempos de reproducción transcurridos
6. Barra de progreso de la reproducción
7. Velocidad de transferencia de bits del archivo
8. Tipo de archivo
9. Duración total del archivo

Para escuchar, ver y grabar

Para ver imágenes



+	Se desplaza arriba durante navegación de archivo.
-	Se desplaza abajo durante navegación de archivo.
<<	Retrocede, salta hacia atrás.
>>	Avanza, salta hacia adelante.
>	Inicia/pausa la presentación de imágenes si presentación de imágenes está activado*.

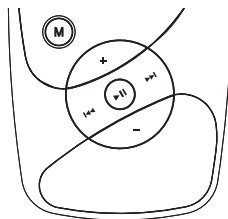
Presione **M** dos veces durante la reproducción para regresar a navegación de archivo.

* Consulte la página 23 para activar la presentación de diapositivas en el menú del Reproductor.

En Windows Vista™, los archivos de imagen pueden ser copiados a la carpeta "Internal Storage" del reproductor para verlos. En Windows® XP, los archivos de imagen pueden ser copiados a la carpeta "Media" del reproductor para verlos cuando se está en Windows® 2000, los archivos de imagen deberán ser copiados al directorio raíz para verlos.



Para ver video



+	Se desplaza arriba durante navegación de archivo.
-	Se desplaza abajo durante navegación de archivo.
<<	Retrocede, salta hacia atrás*. Presione y sostenga para explorar hacia atrás dentro de un archivo.
>>	Avanza, mueve hacia adelante. Presione y sostenga para explorar hacia adelante dentro de un archivo.
>	Inicia/pausa la reproducción.
+ ó -	Aumenta o disminuye el volumen.

Presione **M** dos veces durante la reproducción para regresar a navegación de archivo.

* Presione << dentro de los primeros 4 segundos del archivo actual para saltar al archivo previo. De otra manera, regresará al inicio del archivo actual.

Para escuchar, ver y grabar

Convertidor de video

Su video tiene que ser convertido a un formato óptimo antes de transferirlo a este reproductor para reproducción. Para hacer eso, usted necesita instalar el Convertidor de Video RCA en su computadora. Usted puede instalar el convertidor desde el CD de administración de música o ir a <http://www.rcaaudiovideo.com/software> para descargar el Convertidor más actual para su instalación.

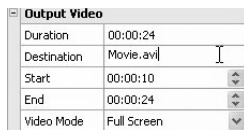
1. Cargue el CD de administración de música incluido con este reproductor en su computadora. La instalación comenzar[á automáticamente. Siga las instrucciones en pantalla para instalar el convertidor.
2. Lance el convertidor de video después de que la instalación haya terminado exitosamente y conecte el reproductor a la computadora.
3. Arrastre y suelte los archivos de video del Explorador de Windows al panel de control.



seleccione la carpeta objetivo

4. Seleccione la carpeta objetivo e ingrese el nombre para el archivo de salida haciendo clic en "Navegar".
 - Si usted quiere transferir el archivo de salida de video automáticamente al reproductor después de terminar la conversión, seleccione la casilla debajo para hacer eso.
5. Seleccione el tipo de reproductor del menú desplegable bajo "Reproductor". Seleccione "OPAL" para este reproductor. Las configuraciones óptimas para conversión de archivos serán seleccionadas automáticamente.

6. Para editar el nombre del video de salida, haga clic en la casilla junto al destino en la esquina inferior derecha.
 - Si usted prefiere convertir sólo una parte del archivo de video, seleccione el tiempo de inicio y el final para conversión en la esquina inferior derecha.
 - Para redimensionar el video de salida, haga clic en "Modo Video". Seleccione "pantalla completa" para utilizar completamente la pantalla del reproductor, todavía parte del video puede ser cortado durante reproducción de video. Seleccione "Imagen Completa" para mantener la proporción del tamaño de video igual que el video de entrada, pero la pantalla del reproductor no puede ser utilizada completamente.
 - Seleccione la calidad de nivel del video de salida entre Alta, Media o Baja desde el menú desplegable.
7. Haga clic en "Convertir" para iniciar la conversión de archivo.



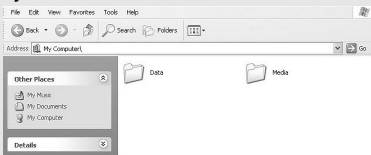
Para detalles de operación del convertidor de video, por favor abra el archivo de ayuda presionando la tecla 'F1' en su computadora.



Para escuchar, ver y grabar



- Los archivos de imagen deberán ser copiados a la carpeta "Media" ("Medios") para verlos en Windows® XP si el Reproductor de Medios de Windows 10 está instalado o su computadora está ejecutando o Windows® 2000, los archivos de imagen deberán ser copiados al directorio raíz para verlos.
- Los archivos de video no pueden ser arrastrados y soltados directamente en la carpeta "Media". Deben ser convertidos y transferidos al reproductor vía el Convertidor de Video RCA para reproducción. Alternativamente, los archivos de video convertidos pueden ser también transferidos a la carpeta "Datos" ("Data") vía el Explorador de Windows (arrastrar y soltar) en Windows® XP con Reproductor de Medios de Windows 10 instalado o al directorio raíz si el Reproductor de Medios de Windows 10 o superior no está instalado o su computadora está ejecutando Windows® 2000.

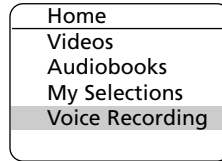


Este software convertidor de video se basa en los códecs de video ya instalados en su computadora. Asegúrese de que el archivo de video que desea convertir se reproduzca en su computadora antes de usar el software convertidor de video ya que algunos archivos de video que se reproducen en su computadora pueden basarse en aplicaciones de reproducción de video especializadas que no son compatibles con el software convertidor de video.

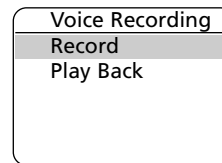
- Si su computadora tiene instalado el Reproductor de Medios de Windows 11 (Windows® XP o Windows Vista™), "Almacenamiento Interno" se muestra en lugar de las carpetas antes mencionadas. Copie los archivos en "Almacenamiento Interno".

Grabación de voz

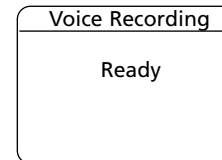
1. Para iniciar la grabación de voz, presione **M** dos veces durante la reproducción para acceder el menú de Inicio.
2. Presione **+** ó **-** para resaltar "Grabación de Voz". Luego presione **▶▶** para avanzar.



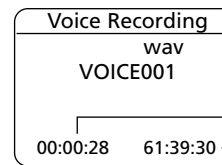
3. Presione **+** ó **-** para resaltar "Grabar". Luego presione **▶▶** para acceder el modo grabación de voz.



4. Presione **▶▶** cuando la pantalla muestre "Listo" para iniciar la grabación de voz.



5. Presione **▶▶** para pausar la grabación. Presione **▶▶** Otra vez para reanudar la grabación.



tiempo de grabación transcurrido
tiempo de grabación remanente

6. Presione **M** para detener la grabación.

Para escuchar, ver y grabar

Reproducción de grabación de voz grabada

1. Siga los pasos 1-2 anteriores para entrar al submenú Grabación de Voz.
2. Presione + ó - para resaltar "Reproducción" y presione ► para confirmar su selección.
3. Presione + ó - para resaltar el archivo grabado e ► para iniciar la reproducción.

Para eliminar archivos grabados

1. Mientras una voz grabada o grabación de entrada de línea no deseada esté resaltada, presione ► para iniciar la reproducción.
 - Consulte Grabación y Reproducción de Voz Grabada y Grabación y Reproducción de Grabación de Entrada de Línea para detalles sobre resaltar un archivo grabado.
2. Presione M y luego + ó - para resaltar "Eliminar Archivo" y presione ► para confirmar la eliminación.

Mis Selecciones

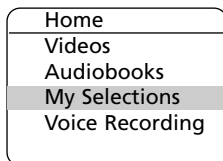
Para Añadir Archivos a Mis Selecciones

Usted puede añadir sus canciones favoritas a Mis Selecciones.

1. Presione M durante la reproducción para acceder el menú del Reproductor.
2. Presione + ó - para resaltar "Añadir a MisSel" y presione ► para confirmar su selección. El archivo de música (mp3/wma/wav) que está en reproducción actualmente es añadido a Mis Selecciones. Repita los pasos anteriores para seleccionar más elementos.

Reproducción de Mis Selecciones

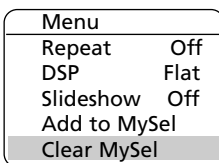
1. Presione M dos veces durante la reproducción para acceder el menú de Inicio, resalte "Mis Selecciones" presionando + ó - . Luego presione ► para entrar a Mis Selecciones.



2. "Mis Selecciones" ya está seleccionado, Presione ► para iniciar la reproducción de elementos seleccionados.

Para Borrar mis Selecciones

Presione M durante la reproducción para acceder el menú de Inicio. Resalte "Borrar MisSel" presionando + ó - . Luego presione ► para confirmar la eliminación de los elementos seleccionados.



Menús del reproductor


Para acceder los menús del reproductor

Presione **M** durante la reproducción para acceder el menú del Reproductor.

Navegación y selección


Menús del reproductor	Shuffle	
	Repeat	
	DSP	
	Slideshow	
	Add to MySel	
	Clear MySel	Customize menu
	Settings	Theme
	System Info	Brightness
		Screensaver
		PowerSave
	Language	
	Restore Defaults	

Aleatorio


Presione  repetidamente para seleccionar aleatorio on ó off.

Los archivos serán producidos aleatoriamente cuando aleatorio (shuffle) esté activado. Este elemento está disponible solamente cuando usted está escuchando un archivo de música (mp3/wma/wav).

Repetir

- Presione  repetidamente para seleccionar un modo de repetición.
- Este elemento está disponible solamente cuando usted está escuchando un archivo de música (mp3/wma/wav).

Repetir Uno  – repite el elemento actual

Repetir Todo  – repite todos los elementos


Repetir Off – repetir está en Off.

Repeat and shuffle will work differently if you have highlighted a song or a set (albums, genres, etc.).


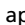
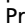
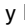
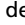
You can select your desired combination of Shuffle and Repeat to suit you.








DSP (Procesador de Señal Digital)

Presione  repetidamente para seleccionar un modo DSP.

Opciones disponibles: Plano, Bajos, Gráfico, Pop, Rock y Jazz (Flat, Bass, Graphic, Pop, Rock and Jazz).




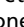

Presione  repetidamente hasta que Gráfico aparezca y luego presione  para entrar al modo Gráfico. En modo gráfico, usted puede personalizar el equalizador de cinco bandas. Presione  ó  para seleccionar una banda y luego presione  para ajustar el nivel de banda. Presione **M** para salir del modo Gráfico.

Graphic EQ				
Bass	Low	Med	High	Treb
				
0	0	0	0	0

Menu	
Shuffle	Off
Repeat	Off
DSP	Flat
Slideshow	Off
Add to MySel	

elementos del Menú del Reproductor

opción seleccionar la actualmente

1. Para desplazarse arriba o abajo para resaltar elementos en la pantalla, presione  ó .
2. Para confirmar su selección o entrar y ver el submenú, presione .
3. Para retroceder al nivel de menú anterior, presione .
4. Presione  repetidamente para seleccionar opciones.

Menús del reproductor

Presentación de diapositivas

El elemento define el tiempo para ver cada imagen durante una presentación de diapositivas. Presione ►|| repetidamente para seleccionar entre: off, 3, 5, 10 y 15 segundos.

Para saltar

Presione ►|| repetidamente para seleccionar saltar por archivo o sección.

Este elemento está disponible solamente cuando usted está escuchando un archivo Audible seccionado múltiplemente.

Añadir a MisSel

Consulte la página 21 para detalles.

Borrar MisSel

Consulte la página 21 para detalles.

Configuraciones

Presione ►► para entrar al menú Configuraciones y luego presione + ó – para resaltar un elemento. Presione ►|| repetidamente para cambiar configuraciones.

- Personalizar Menú: para seleccionar la visualización o no de información de Artistas, Álbumes, Títulos, Géneros y Años.
- Tema: para seleccionar un tema de color (azul, verde, rojo y amarillo) para la pantalla.
- Brillo(1-8): para ajustar el brillo de la iluminación de la pantalla.
- Protector de pantalla(10s, 20s, 30s and 1m): para ajustar la duración antes de que el protector de pantalla se active.
- Ahorro de energía(Off, 1m, 2m, 5m and 10m): para ajustar la duración del apagado automático cuando el reproductor está inactivo.
- Idioma: para seleccionar el idioma del menú.
- Restaurar predeterminados: para restaurar todos los menús a los valores predeterminados de fábrica.

Info de Sistema

Presione ►► para mostrar la cantidad de espacio libre disponible y la versión del firmware.

Información adicional

Tips y solución de problemas

- Problema: no se puede eliminar archivos del reproductor.
 - Para cualquier archivo que usted haya transferido al reproductor, usted puede eliminarlo mientras tiene conectado el reproductor a su computadora. Resalte el archivo no deseado en el directorio de archivos del reproductor en su computadora, y presione la tecla suprimir en su computadora para eliminar el archivo. Es mejor remover los archivos suscritos desde Yahoo! Music™ a través de Yahoo! Music™ Jukebox.
 - Para eliminar grabaciones, refiérase a la página 21 para detalles.
- Problema: el reproductor repite las mismas pistas o todas las pistas.
 - Repetir reproducción está activado. Presione el botón MENU (M) para cambiar el modo de reproducción.
- Problema: audio distorsionado en alto volumen.
 - Cambio del modo DSP a Plano (Flat).
 - Baje el volumen.
- Problema: las pistas de audio en el reproductor siguen saltando o surgiendo.
 - Usted necesitará volver a grabar la pista de audio - asegúrese de cerrar todas las otras aplicaciones en su PC cuando grabe.
 - Trate de grabar con la opción Corrección de Error activada.
- Problema: el reproductor se apaga solo.
 - Su reproductor se apaga solo si usted lo deja en el modo pausa o en modo navegación por la duración especificada en la opción de Ahorro de Energía.
- Problema: el reproductor no puede ser encendido.
 - La batería está vacía.
 - Asegúrese de que el bloqueo de teclas no esté activado.
 - Reinicie el reproductor presionando el botón RESET en la parte posterior del reproductor con un objeto puntiagudo no metálico (por ejemplo un palillo).
 - Si el reproductor aún no puede ser encendido después del reinicio, efectúe una actualización del firmware para reiniciarlo.
- Por favor visite <http://www.rcaaudiovideo.com> para más detalles.
- Problema: el reproductor no responde a presiones de tecla.
 - Si su reproductor deja de responder a presiones de teclas, usted puede reiniciarlo presionando el botón RESET en la parte posterior del reproductor con un objeto puntiagudo no metálico (por ejemplo, un palillo). La mayoría de sus configuraciones serán preservadas; solamente las configuraciones que usted haya cambiado después de la última ocasión en que lo apagó se perderán.
 - Este reproductor puede dejar temporalmente de funcionar si es sometido a interferencia electrostática. Para reanudar la operación normal, puede ser necesario apagar y volver a encender o usted puede reiniciarlo presionando el botón RESET en la parte posterior del reproductor con un objeto puntiagudo no metálico (por ejemplo, un palillo).
- Problema: el reproductor no puede reproducir canciones WMA.
 - Los archivos de descarga de música segura deben ser transferidos a su reproductor a través del Yahoo! Music™ Jukebox o la aplicación recomendada por sus servicios de descarga de música en línea (Nota: los servicios y aplicaciones deben ser compatibles con audio de Medios de Windows y soportar la Administración de Derechos Digitales). (El contenido musical de Apple iTunes no es soportado).
- Problema: el reproductor se toma mucho tiempo para leer los archivos en una carpeta.
 - La lectura de archivos puede tomar más tiempo si demasiados archivos son colocados en una sola carpeta. Reorganice sus archivos en varias carpetas.
- Problema: ¿porqué la información de canciones no se está mostrando correctamente?
 - La información de canciones puede no

Información adicional

coincidir con la configuración de idioma de su reproductor actual. Cambia la configuración de idioma.

- Problema: ¿Porqué el reproductor no puede ver los archivos de imagen?
 - El reproductor sólo soporta el archivo de extensión .jpg , y no soporta otros formatos como .bmp, .tiff, .jpeg.
 - Todos los archivos de imagen necesitan ser colocados en la carpeta "Media" (si el Reproductor de Medios de Windows 10 está instalado) o en la carpeta "Almacenamiento Interno" (si el Reproductor de Medios de Windows 11 está instalado) del reproductor en Windows® XP o Windows Vista™ y conectado en el modo MTP o colocados en el directorio raíz del reproductor en Windows® 2000 y conectado en el modo MSC.
- Problema: ¿Porqué el reproductor no puede reproducir los archivos de video de la computadora?
 - Todos los contenidos de video deben ser convertidos por el convertidor de video que viene con el reproductor (por favor refiérase al CD). Otros formatos de archivo de video no serán soportados.
 - Los contenidos de video convertidos deben ser colocados en la carpeta "Medios" (si el Reproductor de Medios de Windows 10 está instalado) o en la carpeta "Almacenamiento Interno" (si el Reproductor de Medios de Windows 11 está instalado) o colóquelos en el directorio raíz del reproductor cuando esté en Windows® 2000.
- Problema: ¿Porqué mi reproductor reporta que está lleno?
 - Usted ha llenado la capacidad de la memoria interna del reproductor.
 - Usted ha excedido el número máximo de elementos que este reproductor soporta. Su reproductor puede almacenar solamente hasta 2720 archivos de medios dentro de ocho jerarquías de carpeta máximo.
- Problema: no se pueden reproducir pistas en el reproductor.
 - Asegúrese de que las pistas de audio estén codificadas en los formatos mp3 o Windows Media a las velocidades de transferencia de bits soportadas. Soporte de velocidades de transferencia de bits por el reproductor:
 - mp3 – 32 a 320 kbps
 - wma – 48 a 192 kbps
 - Los archivos WMA pueden estar protegidos mediante DRM y usted no tiene los derechos apropiados (licencias) para reproducir los archivos.
 - Para detalles sobre adquisición de licencia verifique el sitio web y/o el sistema de ayuda de la aplicación del proveedor de servicio de descarga de música de donde el contenido fue comprado. Para más información sobre cómo funciona la adquisición de licencia, vaya a www.microsoft.com/windowsmedia/drm.
- Problema: ¿Porqué mi reproductor portátil no puede reproducir canciones descargadas desde mi servicio de suscripción del Proveedor de Servicio de Música?
 - El reloj interno en su reproductor portátil puede no estar actualizado. Descargar una nueva canción de suscripción desde su Proveedor de Servicio de Música deberá actualizar el reloj de su reproductor y permitirle reproducir todas sus canciones otra vez.
 - La licencia para sus canciones de suscripción puede haber expirado. Sincronice su dispositivo con su PC otra vez para obtener una actualización para sus licencia. Si el problema persiste, por favor contacte a su Proveedor de Servicio de Música para soporte adicional.
- Problema: Qué es el modo MTP?
 - El modo MTP (Protocolo de Transferencia de Medios) es esencial si usted quiere transferir contenido DRM a su reproductor. En modo MTP su reproductor ya no se mostrará como una letra de unidad. Por lo tanto los programas que fueron diseñados para trabajar con un reproductor que se muestra como una letra de unidad no podrán trabajar directamente con el reproductor.

Información adicional

Verificación de actualizaciones

Visite <http://www.rcaaudiovideo.com> para las más recientes noticias y actualizaciones de firmware de nuestro reproductor de medios digital.

Especificaciones

Hardware

- Dimensiones: 92.2 mm A, 46.1 mm L, 8.7 mm A
- Peso unitario: 40g
- Receptáculo para audífonos estéreo/conexión USB
- Funciona con baterías: material recargable de Litio.

Unidad USB

- Unidad USB externa: cuando está conectado a una computadora habilitada USB,

el reproductor puede almacenar cualquier tipo de archivo permitiendo al usuario un método rápido y conveniente de almacenar, recuperar, y transferir archivos. Esto incluye archivos de procesamiento de palabra, presentaciones, hojas de cálculo y cualesquier otros archivos de computadora.

- Capacidad: M4004 - 4GB, M4008 - 8GB, M4018 - 8GB, MC4004 - 4GB, MC4008 - 8GB, MC4018 - 8GB
- Conexión: USB 2.0, capacidad de alta velocidad

Software

- Incluye el software de administración de medios y aplicaciones del reproductor.

Garantía limitada

Para EE. UU.

Lo que cubre la garantía:

- Defectos en los materiales y mano de obra.

Cuánto tiempo después de la compra:

- Un año desde la fecha de compra.
- El periodo de garantía de unidades arrendadas comienza con la primera renta o 45 días después de la fecha de envío a la compañía de arriendo; lo que ocurra antes.

Qué haremos:

- Le proporcionaremos una unidad nueva o, si lo prefiere, una unidad reparada. La unidad reparada estará en garantía durante el tiempo restante del periodo original de garantía del producto.
- Para obtener el servicio de garantía es necesario presentar una prueba de compra en forma de recibo de venta o factura recibida, que pruebe que el producto se encuentra en el periodo de garantía. Para empresas arrendatarias, también es necesario presentar la prueba del primer arriendo

Cómo efectuar una reclamación de garantía:

- Empaque su unidad correctamente. Incluya todos los cables, etc., que se incluyeron originalmente con el producto. Recomendamos utilizar el cartón y los materiales de empaque originales.
- Incluya la fecha de la prueba de compra, como el justificante de venta. Escriba también su nombre y dirección y una descripción del defecto. Realice el envío por UPS estándar o equivalente a:

Thomson Inc.
Product Exchange Center
11721 B Alameda Avenue
Socorro, Texas 79927

- Asegure el envío por pérdida o daño. Thomson no acepta ninguna responsabilidad en caso de daños o pérdidas de los productos durante el trayecto y hasta que lleguen a Thomson.
- Pague los costos que le facture el Centro de reemplazos por cualquier servicio que no esté cubierto por la garantía.
- Se le enviará una unidad nueva o reparada a portes pagados.

Garantía limitada

Lo que no cubra su garantía:

- Instrucciones para el cliente. (En el Manual para el propietario encontrará información referente a las instrucciones de funcionamiento y a los controles de usuario. Si desea información adicional, pregúntele a su distribuidor).
- Ajustes de instalación y configuración.
- Baterías.
- Daños causados por uso incorrecto o negligencia.
- Productos que hayan sido modificados o incorporados en otros productos.
- Productos adquiridos o reparados fuera de Estados Unidos.
- Actos de la naturaleza, como, por ejemplo, daños causados por rayos.

Limitación de la garantía:

- LA GARANTÍA QUE SE INDICA ARRIBA ES LA ÚNICA GARANTÍA APLICABLE A ESTE PRODUCTO. CUALQUIER OTRA GARANTÍA, EXPRESA O IMPLÍCITA (INCLUIDAS TODAS LAS GARANTÍAS IMPLÍCITAS DE COMERCIALIZACIÓN O ADECUACIÓN PARA UN FIN CONCRETO) QUEDAN RECHAZADAS POR MEDIO DE ESTE DOCUMENTO. NINGUNA INFORMACIÓN VERBAL O ESCRITA PROPORCIONADA POR THOMSON INC., SUS AGENTES O EMPLEADOS CREARÁ UNA GARANTÍA O INCREMENTARÁ DE NINGÚN MODO EL ALCANCE DE ESTA GARANTÍA.
- LA REPARACIÓN O LA SUSTITUCIÓN TAL COMO SE INDICA EN ESTA GARANTÍA SERÁ EL ÚNICO RECURSO DEL CLIENTE. THOMSON INC. NO SERÁ RESPONSABLE DE DAÑOS INCIDENTALES O INDIRECTOS DEL USO DE ESTE PRODUCTO O QUE RESULTEN DE CUALQUIER INFRACCIÓN DE CUALQUIER GARANTÍA EXPRESA O IMPLÍCITA SOBRE ESTE PRODUCTO. ESTE DESCARGO DE RESPONSABILIDAD SOBRE LAS GARANTÍAS Y LA GARANTÍA LIMITADA SE RIGEN POR LAS LEYES DEL ESTADO DE INDIANA. EXCEPTO HASTA EL LÍMITE PROHIBIDO POR LA LEY VIGENTE, CUALQUIER GARANTÍA IMPLÍCITA DE COMERCIALIZACIÓN O ADECUACIÓN PARA UN FIN CONCRETO SOBRE ESTE PRODUCTO ESTÁ LIMITADA AL PERIODO APLICABLE DE GARANTÍA INDICADO ARRIBA.

Cómo se relaciona la ley estatal con este garantía:


- Algunos estados no permiten la exclusión ni limitación de daños incidentales o indirectos, ni limitaciones sobre la duración de una garantía y las limitaciones anteriores podrían no aplicarse a su caso.
- Esta garantía le proporciona derechos legales específicos y podría tener también otros derechos que variarán de un estado a otro.

Si adquirió su producto fuera de Estados Unidos:

- Esta garantía no es aplicable. Póngase en contacto con su distribuidor para información sobre la garantía.

IMPORTADOR

Comercializadora Thomson de México, S.A. de C.V.
Álvaro Obregón No. 151. Piso 13.
Col. Roma. Delegación Cuauhtémoc
C.P. 06700. México, D.F.
Telefono: 52-55-11-020360
RFC: CTM-980723-K55



EXPORTER

Thomson Inc.
P.O. Box 1976
Indianapolis, IN 46206-1976
© 2007 Thomson Inc.
Trademark(s) ® Registered
Marca(s) ® Registrada(s)
Marque(s) ® Déposée(s)
www.rcaudiovideo.com